

Výstavní činnost Muzea silnic

Krátkodobé výstavy ve výstavních sálech Muzea silnic jsou rovněž tematicky zaměřené na cesty a silnice. Představují jak historii cest a silnic, práci cestářů a silničářů (např. Silniční archeologie nebo Cestáři náš, těžkou práci máš!) nebo historii dopravního značení a značek (Z historie SPZ), tak i oblíbené dopravní prostředky (např. Kočárky našich babiček a prababiček, Dámy a páni, pojedte s námi – aneb cesta do dějin šlapacího kola, Historické motocykly). Na další výstavní sezóny jsou naplánovány výstavy historické obuvi (Po cestách a cestičkách v botách a botičkách), fotografické výstavy mostů a dobových patníků, výtvarná výstava z díla Václava Zapadlíka, jednoho z největších mistrů v kresbě a malbě historických automobilů, připomenuto bude i 115. výročí značky Fiat. Na výstavu našich „espézetek“ budou navazovat evropské i světové poznávací značky, v Muzeu silnic bude výstavou uzavřen i projekt výzkumu

historických cest, zapůjčena bude výstava, která přibližuje fenomén tzv. německé dálnice u nás. Nejen děti určitě potěší hračky a modely silničních mechanismů, oblíbené angličáky i stavby z Lega, zajímavou bude i zoologicko-botanická výstava přibližující život kolem našich cest a silnic.



GPS: Loc: 49°58'2.968"N, 16°59'59.509"E

Muzeum silnic ve Vikýřovicích u Šumperka

Hraběšická 203
788 13 Vikýřovice
www.muzeumsilnic.cz

Otevírací doba:

Út - So: 10.00 - 16.00 hod.
Jinou dobu návštěvy možno
domluvit telefonicky nebo e-mailem.
Tel.: +420 583 211 688
muzeumsilnic@ssok.cz

Muzeum silnic ve Vikýřovicích je zařízením Správy silnic Olomouckého kraje, která je příspěvkovou organizací Olomouckého kraje.



MUZEUM SILNIC

ve Vikýřovicích u Šumperka



Stálá expozice

Po stopách bratří Kleinů



Rok 2013 byl ve znamení 2. etapy rekonstrukce objektu Muzea silnic a instalace nové stálé muzejní expozice věnované životu a dílu bratří Kleinů. Od prvních podnikatelských krůčků

v 1. polovině 19. století, přes úpravy zámeckého parku v Lednici až ke stavbám řady státních a zemských silnic, byla jejich činnost od poloviny 19. století zaměřena hlavně na stavbu železničních tratí. Pracovali mj. na stavbě Ferdinandovy Severní dráhy (část tratě z Vídně do Brna a úsek z Břeclavi do Přerova a Olomouce)

i na výstavbě Severní státní dráhy z Brna a Olomouce do Prahy a k saské hranici. Na horské trati přes Semmering-ský průsmyk na Jižní dráze z Vídně do Terstu stavěli dva nejobtížnější úseky včetně vrcholového tunelu. S koupí vízmberského panství roku 1844

získali nejen zámky Vízmberek a Sobotín, ale také železárny v Sobotíně a Rejhoticích. Vybudovali nové závody v Petrově a ve Štěpánově u Olomouce - produkce jejich železářských podniků v 60. letech 19. století byla druhou největší na Moravě, ve výrobě kolejnic pak byly sobotínské a štěpánovské železárny třetí v monarchii. Od 70. let 19. století byl výrobní sortiment zaměřen na výrobu železničních a silničních mostů, dodávky technologických zařízení dolů, hutí, strojíren a dalších průmyslových podniků i výrobu parních strojů a kotlů. Vyráběly se ale také kamna, nářadí, stroje a stavební i uměleckou litinu. Koncem 19. století nastal pro železárny úpadek, který s výkyvy pokračoval až do úplného ukončení výroby před první světovou válkou.



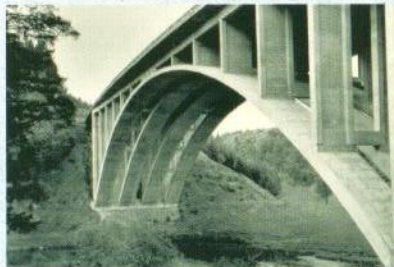
Stálá expozice

Silniční mosty – historie a současnost



Instalací další muzejní expozice v první polovině roku 2014 nabídka stálých expozic v nově rekonstruovaných prostorách Muzea silnic ve Vikýřovicích pokračuje. Lidé od nepaměti často tihnou k tomu, co je spojuje - most je proto předmětem mnoha sympatií. Skutečný spojovací článek cest a silnic, břehů potoků a řek je také symbolem spojení lidských osudů. Pro početné obdivovatele našich silničních mostů je připravena řada zajímavých exponátů – různé části kamenných, dřevěných, železných i železobetonových mostů (klenáky, piloty, ložiska, zábradlí apod.). Naše známé i méně známé mosty se objeví na dobových pohlednicích a fotografiích, na pamětních mincích, medailích a známkách. Řadu mostů představují v jejich trojrozměrné podobě zapůjčené modely. Mosty jsou také častým námětem řady vystavených výtvarných děl - grafických listů a obrazů z poloviny 19.

století i z tvorby současných umělců. Zajímavé exponáty pomohou objasnit řadu technických pojmů z oblasti výstavby mostů, představena budou „nej“ silničních mostů našich, evropských i světových. Hlavočlánkem pro děti i dospělé je model mostu Leonarda da Vinci, tvořený několika kmeny a břevny, bez použití jakéhokoli spojovacího materiálu, který je dodnes technickým divem a inspirací pro dnešní stavitele mostů.



Stálá expozice

„Via est vita – silnice je život“



26. října 2010 byl v prostorách bývalého Krenišovského dvora ve Vikýřovicích slavnostně zahájen provoz Muzea silnic. V rámci 1. etapy rekonstrukce objektu muzea, za významného finančního přispění tzv. Norských fondů, bylo opraveno historicky nevhodnější křídlo dvora, v němž byla instalována stálá muzejní expozice věnovaná historii cest a silnic, práci cestářů a silničářů. Vystavena je zde řada unikátních exponátů. Cestářské řemeslo představují mj.



dobové nástroje, dokumenty, služební odznaky cestářů a cestmistrů. Historii budování cest dokumentují mapy, grafické listy a fotografie. Pohyb po cestách připomínají silniční sáně, bryčka a unikátní kololis.

První dopravní značení zastupuje v expozici jak „čuba – šupka“, tak i první opravdové dopravní značky z 30. – 60. let 20. století. Poválečnou i nedávnou historii silniční výstavby dokumentuje řada kronik, dobových silničních odznáčků, pamětní medaile, slavnostní pásky a kladívka z otevření či rekonstrukce silnic a mostů. Na vývoj silničních mechanismů upozorňuje řada modelů a hraček. Patroni silničářů i těch, kteří se po cestách, silnicích a mostech pohybují, jsou zastoupeni plastikami sv. Kryštofa, sv. Jana Křtitele a sv. Jana Nepomuckého. Venkovní expozice pak návštěvníkům připomene staré ale i nedávne silniční mechanismy – válce, frézy, nakladače, dominantou dvora je také několik mostů ze sobotínských železáren bratří Kleinů.

